



**BETA**<sup>®</sup>  
MOTORCYCLES

**X1**



## Consejos Útiles



Para un mejor funcionamiento durante años recomendamos:

- Utilice combustibles y aceites según lo indica el presente manual
- Lea atentamente este manual
- Acuda a Concesionarios y Servicios Técnicos oficiales **BERA**
- Utilice repuestos originales **BERA**

---

AGENTE AUTORIZADO

Lugar: \_\_\_\_\_

Fecha: \_\_\_\_\_

IDENTIFICACIÓN DE LA UNIDAD ADQUIRIDA

Nº de motor: \_\_\_\_\_

Nº de cuadro: \_\_\_\_\_

---

Firma autorizada

# Reglas para una conducción segura



1. Se debe realizar una verificación, antes de arrancar el motor, para evitar percances y daños a los componentes.
2. Solo la persona calificada que haya aprobado el examen de manejo con una licencia de conducir puede conducir el vehículo, pero nadie más sin una licencia de conducir.
3. Se requiere total preocupación durante la conducción, prestando atención a los siguientes puntos para evitar cualquier posible daño a usted por parte de otros vehículos motorizados:
  - \*No conduzca demasiado cerca de otros vehículos
  - \*Nunca compitas por el carril.
4. Respete estrictamente las normas de tráfico locales.
  - \*Dado que conducir a exceso de velocidad es la causa de muchos accidentes, no conduzca a una velocidad que la situación real no permita.
  - \*Encienda la luz de giro al girar o cambiar de carril.
5. Se debe tener especial cuidado en los pasos a nivel de las carreteras, entrada y salida del estacionamiento o en el carril de automóviles.
6. Durante la conducción, sujete el manillar izquierdo con la mano izquierda y el puño giratorio del acelerador con la mano derecha, con los pies en los reposapiés.
7. El portaequipajes está diseñado para transportar mercancías ligeras, que deben sujetarse de forma segura para evitar movimientos sueltos que puedan causar contratiempos durante la conducción.

# Especificaciones técnicas



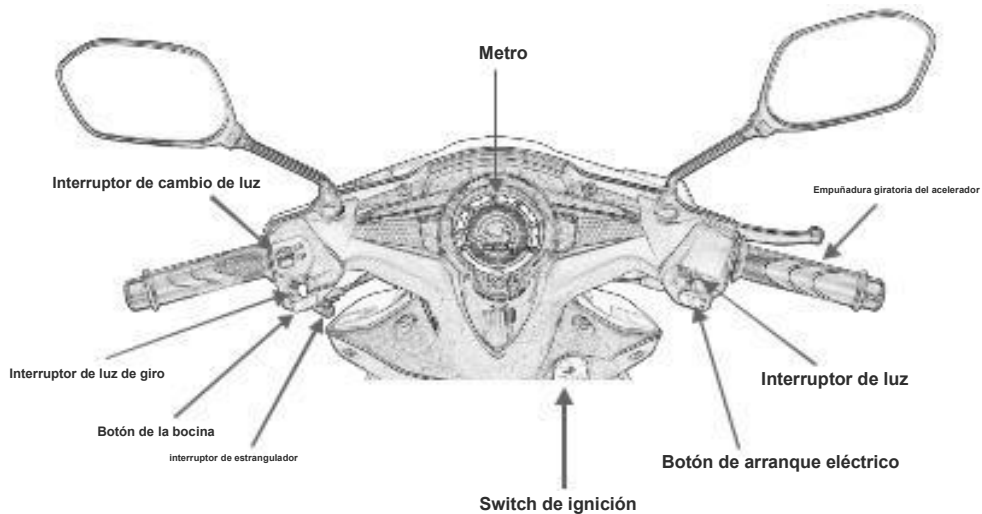
DESCRIPCIÓN	DATOS	DESCRIPCIÓN	DATOS
LONGITUD TOTAL (MM)	1900	NÚMERO DE JINETE	2
ANCHO TOTAL (MM)	690	MÍN. RADIO DE GIRO (MM)	1975
ALTURA TOTAL (MM)	1110	ALTURA DEL ASIENTO (MM)	780 MM
DISTANCIA ENTRE EJES (MM)	1260	BATERÍA	12V5AH
PESO MUERTO (KG)	87	CAPACIDAD DEL TANQUE DE GASOLINA (L)	4L
CARGA ÚTIL (KG)	150	MEDIOS DE ENCENDIDO	CDI
VELOCIDAD, MÁX. (KM/H)	85	FUSIBLE	10 A
CONSUMO DE COMBUSTIBLE (L/100 KM)	2	ILUMINADOR DELANTERO	12V 35/35W
CAPACIDAD DE ESCALADA (°)	25	LUZ TRASERA/LUZ DE FRENO	12V P21/5W
LA DISTANCIA MÍNIMA DESDE EL SUELO (MM)	130	INDICADOR DE POSICIÓN	LED DE 12V
DISTANCIA DE FRENADO (M)	7	LUZ DE GIRO	12V 10W
RUEDA DELANTERA	2.5-17	INDICADOR DE GIRO	12V 1.7W
RUEDA TRASERA	2.75-17	LUZ DEL MEDIDOR	12V 3W
MODO DE FRENADO DELANTERO	FRENO DE DISCO	INDICADOR DE LUZ ALTA	12V 1.7W
MODO DE FRENADO TRASERO	FRENO DE TAMBOR		

# Especificaciones técnicas

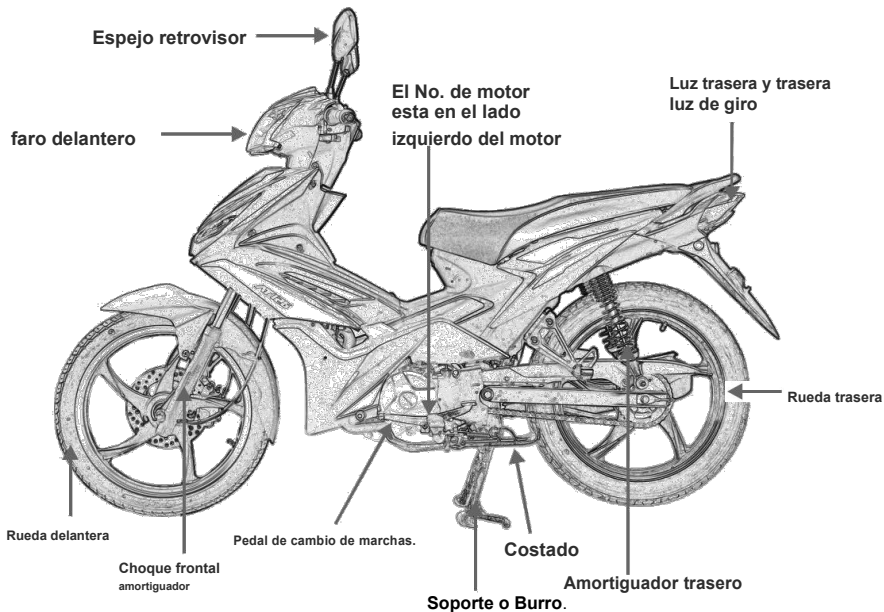


DIÁMETRO DEL CILINDRO X CARRERA	54X55.5	VOLUMEN DE ACEITE LUBRICANTE (L)	1.2L
ÍNDICE DE COMPRESIÓN	9.3:1	RELACIÓN DE TRANSMISIÓN	4.058
MODO DE ARRANQUE ELÉCTRICO	ELÉCTRICO/PIE	1RA MARCHA	2.833
FORMA DE ENGRANAJE	CAMBIO DE MARCHAS DE 4 VELOCIDADES	2DA MARCHA	1.706
SALIDA NOMINAL (KILOVATIOS/RPM)	7KW/7500RPM	3ER ENGRANAJE	1.238
PAR, MÁX. (N·M/RPM)	10N.M/5500RPM	4TA MARCHA	0.958
VELOCIDAD DE RALENTÍ (RPM)	1500±150	RELACIÓN DE TRANSMISIÓN DE LA RUEDA DENTADA	14/35
DESPLAZAMIENTO DEL CILINDRO (ML)	127.1	TRANSMISIÓN	TRANSMISIÓN DE CADENA
BUJÍA	A7TC	HOLGURA DE LA VÁLVULA DE ADMISIÓN (MM)	0,03-0,05
SEPARACIÓN DE BUJÍA (MM)	0,6-0,7	HOLGURA DE LA VÁLVULA DE ESCAPE (MM)	0,03-0,05

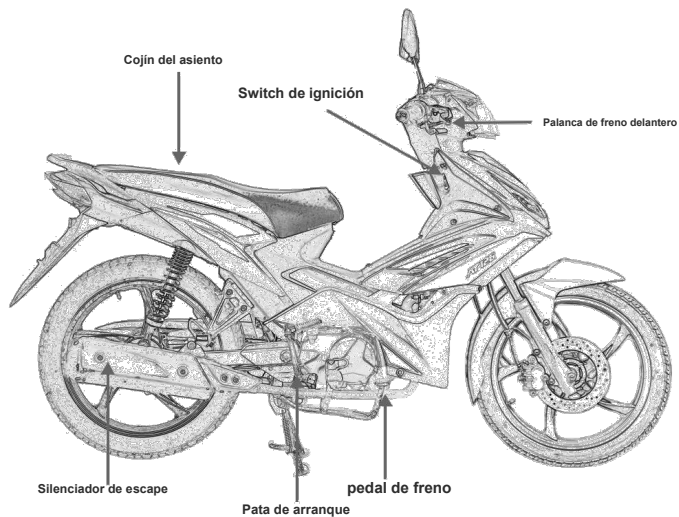
# Partes de la motocicleta.



# Partes de la motocicleta.



# Partes de la motocicleta.

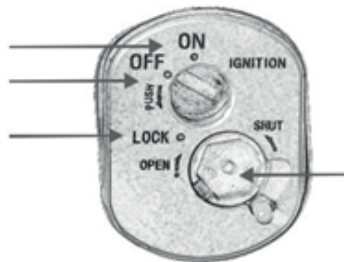


## Switch de ignición

Para arrancar o conducir el vehículo

Para detener el vehículo

Para bloquear la dirección

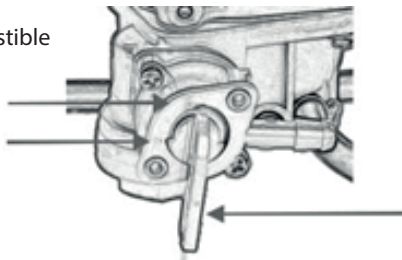


Con extremo hexagonal para llave para abrir o cerrar la cerradura

## llave de combustible

el circuito de combustible está abierto para el suministro al motor.

Con la manija de la llave de combustible en esta posición, el circuito de combustible se corta .



válvula del tanque de combustible

## Arranque del motor

Advertencia: debido a que el escape contiene monóxido de carbono venenoso, no debe arrancar el motor en un lugar o almacén cercano.

- (1) Coloque la llave del interruptor de encendido en la posición ON.
- (2) Determinar la posición neutra, con la luz encendida.
- (3) Determinar la cantidad de combustible en el tanque.
- (4) Coloque la manija de la llave de combustible en la posición ON.

★ Para arrancar un motor frío:

- (1) Tire hacia arriba del interruptor del estrangulador del carburador (para cerrar el estrangulador).
- (2) Gire el mango giratorio del acelerador de 1/8 a 1/4 de vuelta.
- (3) Arranque el motor mediante el sistema eléctrico o de arranque a patada.
- (4) Gire ligeramente la empuñadura giratoria del acelerador para aumentar la velocidad del motor y calentarlo.
- (5) Cierre el interruptor del estrangulador del carburador para abrir completamente el estrangulador cuando el motor se haya calentado lo suficiente.

Precaución:

- (1) El motor solo se puede arrancar después de determinar la posición neutra. De lo contrario ocurrirá un accidente.
- (2) El funcionamiento en vacío innecesario (especialmente a alta velocidad) es perjudicial para el motor.

Procedimientos de parada del motor:

- (1) Suelte la empuñadura giratoria del acelerador para reducir la velocidad del motor.
- (2) Gire a la posición neutra.
- (3) Coloque la llave del interruptor de encendido en Posición APAGADO.
- (4) Coloque la llave de combustible (el tanque de combustible válvula) manija a la posición de APAGADO.

## rodaje del motor

[Run-in]: los primeros 1000 km de conducción es el período de rodaje en el que se deben tener en cuenta los siguientes elementos:

1. Prohíba estrictamente la carga de mercancías pesadas y la escalada en carreteras empinadas. Acelera suavemente. No conduzcas más de 50 km. sin descanso.
2. Antes de conducir, el motor debe calentarse durante 3 a 5 minutos para que las piezas impulsoras se lubriquen lo suficiente.
3. Los primeros 500 km son el primer paso cuando la velocidad máxima no puede superar los 40 km/h. Los últimos 500 km son los segundos. Paso cuando la velocidad máxima no puede exceder los 55 km/h.

## Cambio de marcha

Para la motocicleta, hay dos casos en el cambio de marchas. Cambio de marchas al aparcar y cambio de marchas al conducir. Al estacionar, se puede cambiar de la cuarta marcha a la marcha neutral (sistema de circulación de engranajes). Este tipo de caso no se puede ejecutar durante la conducción, y se puede cambiar a la marcha neutral en la condición de retroceder cuatro veces.

El acelerador debe estar cerrado antes de cambiar la marcha cada vez. Está prohibido cambiar de marcha antes de pisar el acelerador.

\* El pedal de cambio de velocidad debe operarse adecuadamente.

\* Está prohibido pisar el pedal del cambio de marchas cuando conducción para evitar dañar el embrague al cambiar de marcha bruscamente.

### Precauciones al conducir

1. Para evitar carreras innecesarias del motor y carreras de alta velocidad, de lo contrario, el trabajo se dañará gravemente.
2. Para evitar conducir cuando el embrague está semi-separado, de lo contrario, la placa del embrague se desgastará pronto.
3. Coloque el engranaje en la primera posición mientras sube.
4. Cuando se conduce especialmente en cuesta abajo o a alta velocidad, está prohibido usar únicamente el freno delantero o poner el cambio en la posición neutral.
5. Reducir la pistola y cortar el embrague al mismo tiempo, luego frenar.



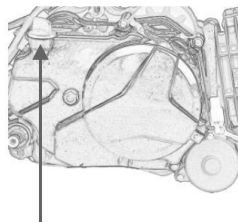
Nota: (N)-Neutro      engranaje  
 (1 primero      engranaje  
 (2 segundos      engranaje  
 (3)-Tercero      engranaje  
 (4)-Cuarta marcha

Comprobación del aceite de la máquina

★ El vehículo debe ser revisado aceite de la máquina antes de la conducción apoyándola con el soporte principal sobre un suelo plano. El nivel de aceite debe estar entre las líneas superior e inferior del indicador de aceite, que no está enroscado en el orificio de llenado.

El aceite, como Clase SL en la clasificación API, de SAE10W-40 en viscosidad ayudará a mantener una larga vida útil del motor. En caso de que no estén disponibles, se debe seleccionar un sustituto adecuado para la temperatura ambiente de aplicación de acuerdo con la tabla del lado derecho.

Aceite de máquina	20W_50
	15W_40 15W_50
	10W_40 10W_50
	10W_30
	°C -30 -20 -10 0 10 20 30 40
	°F -22 -4 14 32 50 68 86 104



Indicador de aceite de la máquina

Renovación de Aceite de Máquina

El aceite de la máquina juega un papel muy importante en el funcionamiento normal del motor y, por este motivo, es necesario comprobar periódicamente el aceite de la motocicleta y renovar el aceite una vez cada 800-1000 km de conducción mediante los siguientes procedimientos.

Retire el tapón roscado de la parte inferior del motor caliente para drenar todo el aceite viejo.

Lave la pantalla del filtro de aceite y vuélvala a montar en su posición. A continuación, rellene 1,2 l de aceite nuevo para máquinas y arranque el motor para que funcione al ralentí durante 2 o 3 minutos.

Deje que el motor se detenga durante 1 o 2 minutos y verifique si el nivel de aceite está entre las líneas superior e inferior del indicador de aceite.

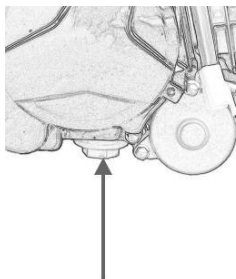
No utilice ningún aceite de máquina de un grado diferente al especificado para evitar fallas en la maquinaria.

## Mantenimiento.



### Limpeza del tanque de aceite de la máquina

- (1) Drene todo el aceite de la máquina de rodaje del tanque de aceite.
- (2) Desmonte las piezas relacionadas.
- (3) El lavado limpia todas las partes relacionadas.
- (4) Llene el aceite requerido.

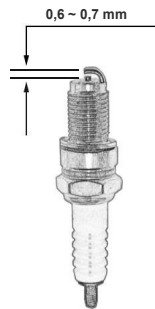


Tapón roscado para drenaje de aceite

## Revisión de Bujía

Bujía recomendada: A7TC Revisión y  
reemplazo de la bujía: (1) Limpie la bujía por  
todos lados.

- (2) Retire la tapa de la bujía y saque la bujía usando  
la caja de llaves de las herramientas.
- (3) Compruebe si el electrodo se ha deteriorado y si el  
electrodo lateral se ha quemado. Reemplace la  
bujía cuando se haya estropeado o el dieléctrico  
se haya agrietado.
- (4) Regular el espacio de la bujía a 0,6-0,7 mm.



## Diagrama de rutina de mantenimiento

Elementos de Mantenimiento	Frecuencia	Artículo / Frecuencia	Cuentakilómetros km (Nota 2)				Observación
			1000km	4000km	8000km	12000km	
* Circuito del sistema de combustible							
* Filtro de combustible			C	C	C	C	
* Sistema operativo del acelerador							
* estrangulador de carburador							
Elemento de filtro de aire			Nota 1		C	C	C
* Bujía							
Espacio de la válvula de aire							
Espacio de la válvula de aire							
Aceite lubricante del motor	R-anual		Primera sustitución 1000 km. Después de eso, reemplácelo cada 5000 km.				
* Pantalla de aceite lubricante	R-anual		Primera sustitución 1000 km. Después de eso, reemplácelo cada 5000 km.				
* tensión de la cadena			A	A	A	A	
Velocidad de ralenti del carburador							
Cadena de conducción			ILINDOS	ILINDOS	ILINDOS	ILINDOS	
Batería	Mensual						
Desgaste de las zapatas de freno							
Sistema de frenado trasero							
** Manguera de líquido de frenos	R-4 años						también para estilo disco
** vaso de líquido de frenos							
** Líquido de frenos	R-2 año		Un reemplazo cada dos años				
** Sistema de frenado delantero							
* Interruptor de luz de freno trasera							
* Cambio de luz del iluminador delantero							
Embrague							
* Costado							
* Suspensión							
** Tuercas, pernos y otros sujetadores							
** Rueda / radios							
Coinete de la manija de dirección							

## ESQUEMA ELÉCTRICO

